



Statistische Berichte

Kennziffer
H II 1 m
10/2012

Binnenschifffahrt in Bayern im Oktober 2012





Alle Veröffentlichungen im Internet unter
www.statistik.bayern.de/veroeffentlichungen

Diesen Code einfach mit der entsprechenden App scannen, um zum angegebenen Link zu gelangen.

Kostenlos

ist der Download von allen Statistischen Berichten (meist PDF- und Excel-Format) sowie von „Bayern Daten“ und „Statistik kommunal“ (Informationelle Grundversorgung).

Newsletter-Service

Für Themenbereich/e anmelden. Information über Neuerscheinung/en wird per E-Mail aktuell übermittelt.

Kostenpflichtig

sind die links genannten Veröffentlichungen in gedruckter Form sowie die Druck- und Dateiausgaben (auch auf Datenträger) aller anderen Veröffentlichungen. Bestellung direkt im Internet oder beim Vertrieb, per E-Mail oder Fax.

Impressum

Statistische Berichte

bieten in tabellarischer Form neuestes Zahlenmaterial der jeweiligen Erhebung. Dieses wird, soweit erforderlich, methodisch erläutert und kurz kommentiert.

Herausgeber, Druck und Vertrieb

Bayerisches Landesamt für
Statistik und Datenverarbeitung
St.-Martin-Str. 47
81541 München

Vertrieb

E-Mail vertrieb@statistik.bayern.de
Telefon 089 2119-3205
Telefax 089 2119-3457
Internet www.statistik.bayern.de/veroeffentlichungen

Auskunftsdienst

E-Mail info@statistik.bayern.de
Telefon 089 2119-3218
Telefax 089 2119-13580

© Bayerisches Landesamt für Statistik und Datenverarbeitung, München 2013

Alle Veröffentlichungen oder Daten sind Werke im Sinne von § 2 Urheberrechtsgesetz. Die Verwendung, Vervielfältigung und/oder Verbreitung von Veröffentlichungen oder Daten gleich welchen Mediums (Print, Datenträger, Datei etc.) – auch auszugsweise – ist nur mit Quellenangabe gestattet. Sie bedarf der vorherigen Genehmigung bei Nutzung für gewerbliche Zwecke, bei entgeltlicher Verbreitung oder bei Weitergabe an Dritte sowie bei Weiterverbreitung über elektronische Systeme und/oder Datenträger. Sofern in den Produkten auf das Vorhandensein von Copyrightrechten Dritter hingewiesen wird, sind die in deren Produkten ausgewiesenen Copyrightbestimmungen zu wahren. Alle übrigen Rechte bleiben vorbehalten.

Zeichenerklärung

- 0 mehr als nichts, aber weniger als die Hälfte der kleinsten in der Tabelle nachgewiesenen Einheit
- nichts vorhanden oder keine Veränderung
- / keine Angabe, da Zahl nicht sicher genug
- Zahlenwert unbekannt, geheimzuhalten oder nicht rechenbar
- ... Angabe fällt später an
- x Tabellenfach gesperrt, da Aussage nicht sinnvoll
- () Nachweis unter dem Vorbehalt, dass der Zahlenwert erhebliche Fehler aufweisen kann
- p vorläufiges Ergebnis
- r berichtigtes Ergebnis
- s geschätztes Ergebnis
- D Durchschnitt
- ≙ entspricht

Auf- und Abrundungen

Im Allgemeinen ist ohne Rücksicht auf die Endsummen auf- bzw. abgerundet worden. Deshalb können sich bei der Summierung von Einzelangaben geringfügige Abweichungen zu den ausgewiesenen Endsummen ergeben. Bei der Aufgliederung der Gesamtheit in Prozent kann die Summe der Einzelwerte wegen Rundens vom Wert 100 % abweichen. Eine Abstimmung auf 100 % erfolgt im Allgemeinen nicht.

Inhaltsübersicht

	Seite
Erläuterungen	2
 Grafiken	
Güterumschlag der Binnenschifffahrt in Bayern seit 2010 nach Monaten	3
Güterumschlag der Binnenschifffahrt in Bayern im Oktober 2012 nach Güterabteilungen	3
 Tabellen	
1. Die Entwicklung des Güterumschlags nach Verkehrsgebieten und ausgewählten Häfen in Bayern seit 2002	4
2. Güterumschlag nach Verkehrsgebieten und ausgewählten Häfen in Bayern im Oktober 2012	5
3. Güterumschlag nach Güterabteilungen in Bayern im Oktober 2012	6
4. Schiffsverkehr, Gütereingang und Güterversand nach Verkehrs- gebieten und ausgewählten Häfen in Bayern im Oktober 2012	8
5. Gütereingang und Güterversand nach Verkehrsgebieten, ausgewählten Häfen und Güterabteilungen in Bayern im Oktober 2012	9

Erläuterungen

Rechtsgrundlage

Die monatliche Erhebung wird durchgeführt aufgrund Abschnitt 2, § 3 des Gesetzes über die Statistik der See- und Binnenschifffahrt, des Güterkraftverkehrs, des Luftverkehrs sowie des Schienenverkehrs und des gewerblichen Straßen-Personenverkehrs (Verkehrstatistikgesetz – VerkStatG) in der Fassung der Bekanntmachung vom 20. Februar 2004 (BGBl. I S. 318), zuletzt geändert durch Artikel 2 des Gesetzes vom 6. November 2008 (BGBl. I S. 2162) in Verbindung mit dem Gesetz über die Statistik für Bundeszwecke (Bundesstatistikgesetz - BStatG) vom 22. Januar 1987 (BGBl. I S. 462, 565), zuletzt geändert durch Artikel 3 des Gesetzes vom 7. September 2007 (BGBl. I S. 2246).

Erhebungsmerkmale

Die Statistik erfasst in den Häfen und an sonstigen Lösch- und Ladeplätzen die Ankunft und den Abgang von Schiffen einschließlich Schiffsmerkmale (Flagge, Tragfähigkeit, Schiffsgattung) sowie die von ihnen ein- und/oder ausgeladenen Güter und Containermerkmale (Gutart, Gefahrgut, Menge in Tonnen, Containerart, Anzahl der Container, Ladungsart).

Anschreibepflicht

Angeschrieben werden alle Schiffe, die dem Güterverkehr dienen.

Ausgenommen sind/ist:

- Schiffe, die ausschließlich als Schlepp- oder Schubkraft eingesetzt werden;
- Ankunft bzw. Abgang von Schiffen in Häfen, die lediglich als Schutz- und Sicherheitshafen angelaufen werden;
- Leichterungen im Sinne von Güterausladungen aus einem Schiff oder Güterumladungen von einem Schiff auf ein anderes auf freier Strecke zur Verringerung des Tiefgangs des ausladenden Schiffes;
- Schiffe zum Zwecke des Fischfangs, zu Baggerarbeiten oder Wasserbauten (Fahrten von Baggerschiffen, die Baggergut führen, das Gegenstand des Handels ist, sind jedoch anschreibepflichtig);
- Fahrgastschiffe mit und ohne Güterladung;
- der Fährverkehr;
- der Verkehr zur Versorgung der Schiffe;
- der Ortsverkehr (das ist der Verkehr von Schiffen und Gütern zwischen den Häfen, Lade- und Löschstellen derselben politischen Gemeinde).

Güterumschlag und Gütersystematik

Der Güterumschlag ergibt sich aus den Meldungen der Schiffs- sowie der Frachtführer oder Verfrachter über die Aus- und Einladungen der in den bayerischen Häfen angekommenen und abgegangenen Schiffe. Die Art der beförderten Güter wurde bis zum Jahr 2010 nach dem "Güterverzeichnis für die Verkehrstatistik" (NST/R), Ausgabe 1969 dargestellt.

Ab dem Berichtsjahr 2011 wurde die Gütersystematik NST-2007 eingeführt, die sich an der Güterklassifikation der Wirtschaftszweige orientiert und Vergleiche mit den Produktionsstatistiken ermöglicht. Die in diesem Bericht ausgewiesene NST-2007 enthält insgesamt 20 Güterabteilungen und basiert auf der CPA.

Zur europäischen Vereinheitlichung werden die Eigengewichte der leeren Container der NST 2007-Gruppe 161 zugeordnet und das Eigengewicht der beladenen Container der Gütergruppe des überwiegenden Containerinhalts.

Hauptverkehrsbeziehungen

Der regionalen Abgrenzung der Binnenschifffahrt liegen das "Verzeichnis der Verkehrsbezirke und Häfen", Ausgabe 1995 sowie das "Verzeichnis deutscher und ausländischer Häfen", gültig für Berichtsperioden ab Januar 1995, zugrunde.

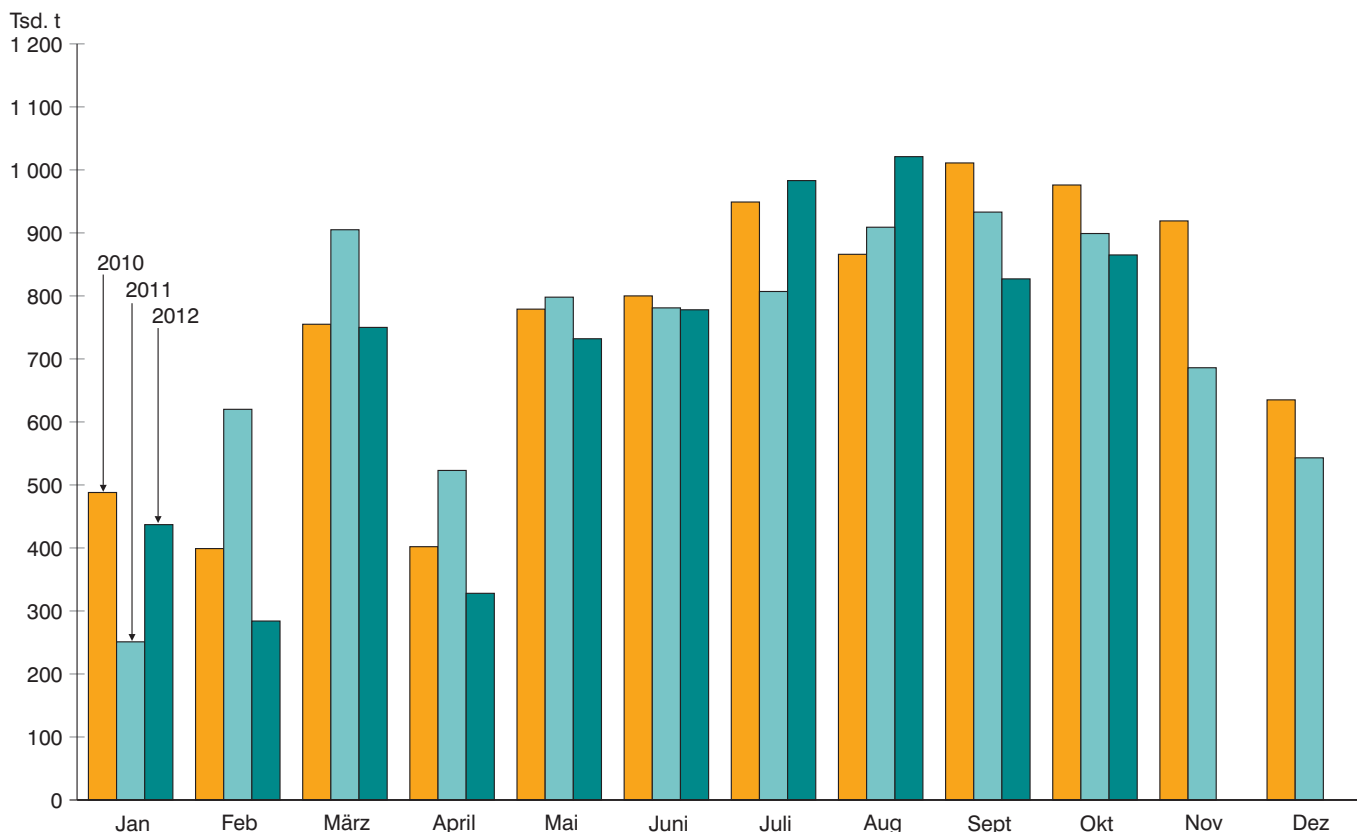
Methodischer Hinweis

Gelegentlich auftretende Differenzen in den Summen sind auf das Runden der Containergewichte zurückzuführen. Abweichungen zwischen den Ergebnissen einzelner Häfen sind, bedingt durch unterschiedliche Berechnungen der Containergewichte, möglich.

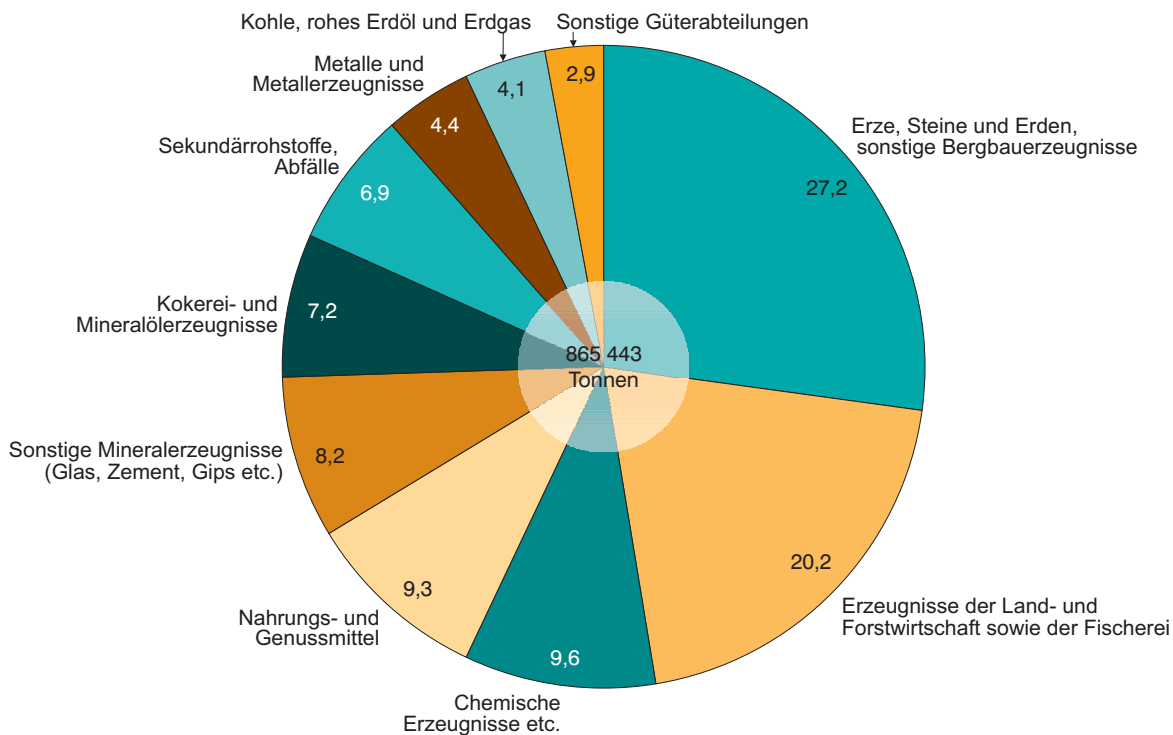
Abkürzungen

E	=	Empfang	MD	=	Monatsdurchschnitt
V	=	Versand	CPA	=	Classifications of products by activity
t	=	Tonnen			

Güterumschlag der Binnenschifffahrt in Bayern seit 2010 nach Monaten



Güterumschlag der Binnenschifffahrt in Bayern im Oktober 2012 nach Güterabteilungen in Prozent



1. Die Entwicklung des Güterumschlags nach Verkehrsgebieten und ausgewählten Häfen in Bayern seit 2002

Jahr — Monat	Nürnberg	Bam- berg	Schwein- furt	Würz- burg	Karl- stadt	Leng- furt	Aschaf- fen- burg	Kel- heim	Re- gens- burg	Strau- bing- Sand	Deg- gen- dorf	Pas- sau ¹⁾	Main- gebiet	Donau- gebiet	Bayern ins- gesamt
	1 000 Tonnen														
2002	553	604	526	545	148	473	867	675	2 453	221	433	215	5 813	4 301	10 115
MD	46	50	44	45	12	39	72	56	204	18	36	18	484	358	843
2003	447	441	488	410	225	399	771	628	3 194	242	320	253	4 934	4 820	9 755
MD	37	37	41	34	19	33	64	52	266	20	27	21	411	402	813
2004	523	443	495	369	444	341	794	648	3 462	305	411	327	5 180	5 370	10 550
MD	44	37	41	31	37	28	66	54	288	25	34	27	432	448	879
2005	579	450	434	396	447	449	859	651	3 470	373	416	328	5 065	5 481	10 546
MD	48	38	36	33	37	37	72	54	289	31	35	27	422	457	879
2006	527	358	402	407	584	635	949	683	2 403	277	417	380	5 924	4 420	10 344
MD	44	30	34	34	49	53	79	57	200	23	35	32	494	368	862
2007	454	362	320	349	579	677	809	657	2 278	282	474	312	5 709	4 194	9 903
MD	38	30	27	29	48	56	67	55	190	23	39	26	476	350	825
2008	517	338	343	384	449	558	911	619	2 505	428	430	346	5 498	4 438	9 936
MD	43	28	29	32	37	46	76	52	209	36	36	29	458	370	828
2009	441	385	357	343	218	434	815	446	1 873	493	299	396	4 843	3 626	8 468
MD	37	32	30	29	18	36	68	37	156	41	25	33	404	302	706
2010	481	400	387	429	356	405	860	519	1 642	611	404	323	5 327	3 651	8 979
MD	40	33	32	36	30	34	72	43	137	51	34	27	444	304	748
2011	448	296	331	293	399	502	872	451	1 495	637	376	346	5 276	3 380	8 656
MD	37	25	28	24	33	42	73	38	125	53	31	29	440	282	721
2011															
Januar ...	4	20	21	14	-	3	37	10	66	23	20	8	120	131	251
Februar ..	61	33	39	34	30	41	69	51	94	48	21	17	379	241	620
März	57	48	45	33	62	52	85	51	183	62	31	31	534	371	905
April	25	16	15	9	21	25	61	29	102	32	27	21	308	215	523
Mai	32	29	34	35	30	50	62	36	131	26	32	34	530	268	798
Juni	42	25	23	24	40	44	79	66	158	27	34	24	467	314	781
Juli	30	20	25	32	49	46	91	39	89	63	39	31	537	271	807
August ...	42	29	26	20	29	59	87	52	121	89	50	55	534	376	909
Sept.	45	19	32	27	49	51	83	28	172	90	51	50	540	393	933
Oktober .	47	22	30	28	31	49	78	37	176	78	29	34	538	361	899
Nov.	27	15	21	12	25	45	65	30	129	52	24	29	418	268	686
Dez.	36	20	19	24	31	37	74	22	73	47	17	11	371	171	543
2012															
Januar ...	28	16	18	25	23	41	64	29	57	53	22	10	262	175	437
Februar ..	14	15	17	12	15	25	68	19	36	13	9	7	196	88	284
März	71	38	31	28	36	55	79	55	100	41	32	30	472	278	750
April	15	10	11	6	14	13	27	12	70	12	20	12	198	131	328
Mai	51	20	32	20	52	62	64	47	140	33	22	32	438	295	732
Juni	40	22	32	35	40	60	82	43	116	36	27	28	521	258	778
Juli	40	30	41	22	37	46	84	35	201	54	27	72	575	408	983
August ...	28	46	31	40	36	46	54	58	293	32	28	82	512	509	1 021
Sept.	52	27	34	21	33	50	67	33	154	43	39	42	504	323	827
Oktober .	46	29	40	24	37	61	74	50	160	57	30	32	520	345	865
Nov.															
Dez.															

¹⁾ Ab Juli 2008 einschließlich Passau-Schalding.

2. Güterumschlag nach Verkehrsgebieten und ausgewählten Häfen in Bayern im Oktober 2012

Verkehrs- gebiet — Hafen	Oktober 2011	September 2012	Oktober 2012	Januar - Oktober 2011	Januar - Oktober 2012	Veränderung		
						Oktober 2012 gegenüber		Januar - Oktober 2012 gegenüber Januar - Oktober 2011
						Okt. 2011	Sept. 2012	
Tonnen						%		
Maingebiet								
Nürnberg.....	47 133	52 013	46 171	384 936	384 695	-2,0	-11,2	-0,1
Bamberg.....	22 443	26 609	28 991	260 471	252 471	29,2	9,0	-3,1
Schweinfurt.....	29 796	34 247	39 785	290 120	286 420	33,5	16,2	-1,3
Würzburg.....	28 497	20 640	23 817	256 702	233 448	-16,4	15,4	-9,1
Karlstadt.....	31 297	32 582	37 124	342 310	321 232	18,6	13,9	-6,2
Lengfurt.....	48 517	50 299	61 135	420 211	459 968	26,0	21,5	9,5
Aschaffenburg.....	78 103	67 335	73 502	732 144	662 402	-5,9	9,2	-9,5
übr. Häfen.....	251 879	219 831	209 772	1 798 813	1 596 554	-16,7	-4,6	-11,2
zusammen	537 665	503 556	520 297	4 485 707	4 197 190	-3,2	3,3	-6,4
Donaugebiet								
Kelheim.....	36 765	32 550	49 990	398 168	380 366	36,0	53,6	-4,5
Regensburg.....	176 301	154 440	160 224	1 292 383	1 328 110	-9,1	3,7	2,8
Straubing-Sand.....	77 522	43 374	57 087	538 059	373 843	-26,4	31,6	-30,5
Deggendorf.....	29 292	38 764	29 891	335 248	256 039	2,0	-22,9	-23,6
Passau.....	34 085	42 385	31 529	305 637	347 305	-7,5	-25,6	13,6
übr. Häfen.....	7 521	11 862	16 426	71 286	123 692	118,4	38,5	73,5
zusammen	361 486	323 375	345 147	2 940 781	2 809 355	-4,5	6,7	-4,5
Bayern								
insgesamt.....	899 151	826 931	865 443	7 426 488	7 006 545	-3,7	4,7	-5,7
davon:								
Empfang.....	560 533	480 115	525 098	4 659 402	4 245 509	-6,3	9,4	-8,9
Versand.....	338 618	346 816	340 346	2 767 086	2 761 036	0,5	-1,9	-0,2
nachrichtlich:								
Main-Donau-Kanal....	108 195	105 598	101 818	897 252	913 717	-5,9	-3,6	1,8

**3. Güterumschlag nach Güterabteilungen in Bayern
im Oktober 2012**

Güterabteilung Bezeichnung	Oktober 2011	Sept. 2012	Oktober 2012	Januar - Oktober 2011	Januar - Oktober 2012	Veränderung		
						Oktober 2012 gegenüber		Januar - Oktober 2012 gegenüber Januar - Oktober 2011
						Oktober 2011	Sept. 2012	
Tonnen						%		
01 Landwirtsch. u. verwandte Erzeugnisse	162 369	175 557	175 066	1 475 407	1 535 584	7,8	-0,3	4,1
02 Kohle, rohes Erdöl und Erdgas	52 032	23 285	35 570	230 147	230 757	-31,6	52,8	0,3
03 Erze, Steine und Erden, sonst. Bergbauerz.	282 341	258 411	235 151	1 934 313	1 727 352	-16,7	-9,0	-10,7
04 Nahrungs- und Genussmittel	78 158	53 140	80 319	532 856	443 555	2,8	51,1	-16,8
05 Textilien, Bekleidung, Leder u. Lederwaren	-	-	-	-	-	-	-	-
06 Holzwaren, Papier, Pappe Druckerzeugnisse	12 672	9 952	17 706	120 743	112 087	39,7	77,9	-7,2
07 Kokerei- und Mineralöl- erzeugnisse	67 694	56 821	62 437	566 620	612 600	-7,8	9,9	8,1
08 Chemische Erzeugnisse und Chemiefasern etc.	71 894	91 467	83 411	823 186	811 845	16,0	-8,8	-1,4
09 Sonstige Mineralerzeugn., Glas, Zement, Gips etc. ...	56 308	61 494	70 651	646 321	575 502	25,5	14,9	-11,0
10 Metalle und Metallerzeug- nisse	36 331	27 294	38 189	462 873	342 258	5,1	39,9	-26,1

**Noch: 3. Güterumschlag nach Güterabteilungen in Bayern
im Oktober 2012**

Güterabteilung Bezeichnung	Oktober 2011	Sept. 2012	Oktober 2012	Januar - Oktober 2011	Januar - Oktober 2012	Veränderung		
						Oktober 2012 gegenüber		Januar - Oktober 2012 gegenüber Januar - Oktober 2011
						Okt. 2011	Sept. 2012	
Tonnen						%		
11 Maschinen und Ausrüst., Haushaltsgeräte etc.	2 047	1 841	3 219	30 336	24 187	57,3	74,9	-20,3
12 Fahrzeuge	7 286	1 552	2 342	76 248	36 167	-67,9	50,9	-52,6
13 Möbel, Schmuck, Musik- instrumente, Sportger.	9 487	3 803	1	71 968	27 820	-100,0	-100,0	-61,3
14 Sekundärrohstoffe, Abfälle	58 739	61 128	59 311	435 904	515 161	1,0	-3,0	18,2
15 Post, Pakete	-	-	-	-	-	-	-	-
16 Geräte und Material für die Güterbeförderung	709	741	720	4 866	4 465	1,6	-2,8	-8,2
17 Umzugsgut u. sonst. nichtmarktbest. Güter	-	-	-	-	-	-	-	-
18 Sammelgut	-	-	-	-	-	-	-	-
19 Nicht identifizierbare Güter	1 084	445	1 351	14 700	7 206	24,6	203,6	-51,0
20 Sonstige Güter a.n.g.	-	-	-	-	-	-	-	-
Insgesamt	899 151	826 931	865 443	7 426 488	7 006 545	-3,7	4,7	-5,7

4. Schiffsverkehr, Gütereingang und Güterversand nach Verkehrsgebieten und ausgewählten Häfen in Bayern im Oktober 2012

Verkehrs- gebiet Hafen	an bzw. ab	Güterschiffe insgesamt					darunter Güterschiffe mit eigener Triebkraft				
		beladen		unbeladen ¹⁾		Empfang bzw. Versand in Tonnen	beladen		unbeladen ¹⁾		Empfang bzw. Versand in Tonnen
		An- zahl	Tragfä- higkeit in Tonnen	An- zahl	Tragfä- higkeit in Tonnen		An- zahl	Tragfä- higkeit in Tonnen	An- zahl	Tragfä- higkeit in Tonnen	
Maingebiet											
Nürnberg	an	36	62 194	5	13 085	37 756	34	59 034	4	11 478	36 258
	ab	8	18 840	25	42 773	8 415	7	17 233	24	41 249	7 679
Bamberg	an	15	25 103	13	17 990	12 606	14	23 388	13	17 990	11 913
	ab	17	23 488	10	16 584	16 385	17	23 488	9	14 869	16 385
Schweinfurt	an	21	42 204	8	13 659	26 077	21	42 204	8	13 659	26 077
	ab	12	18 956	17	36 907	13 708	12	18 956	17	36 907	13 708
Würzburg	an	22	34 083	5	7 868	19 026	22	34 083	5	7 868	19 026
	ab	5	7 868	22	34 083	4 791	5	7 868	22	34 083	4 791
Karlstadt	an	9	17 081	11	24 986	13 016	8	15 234	11	24 986	11 374
	ab	14	29 679	6	12 388	24 108	14	29 679	5	10 541	24 108
Lengfurt	an	10	29 232	19	39 007	22 011	10	29 232	19	39 007	22 011
	ab	20	42 787	9	25 452	39 124	20	42 787	9	25 452	39 124
Aschaffenburg	an	47	108 235	5	7 793	70 389	44	100 576	5	7 793	64 543
	ab	5	7 793	47	108 235	3 113	5	7 793	44	100 576	3 113
übrige Häfen	an	147	141 730	127	129 520	103 245	85	106 908	67	92 015	71 010
	ab	145	143 097	119	113 232	106 527	81	103 764	61	80 238	73 205
zusammen	an	307	459 862	193	253 908	304 126	238	410 659	132	214 796	262 212
	ab	226	292 508	255	389 654	216 171	161	251 568	191	343 915	182 113
	zus.	533	752 370	448	643 562	520 297	399	662 227	323	558 711	444 325
Donaugebiet											
Kelheim	an	43	70 593	14	20 475	34 080	34	55 393	14	20 475	26 486
	ab	23	29 523	35	62 744	15 910	23	29 523	26	47 544	15 910
Regensburg	an	150	259 165	31	54 432	106 101	132	228 283	25	44 498	93 953
	ab	85	150 155	65	105 496	54 123	75	132 586	51	81 135	49 270
Straubing-Sand ...	an	40	60 227	14	20 551	37 031	35	50 868	14	20 551	31 938
	ab	22	31 779	31	47 821	20 056	22	31 779	26	38 462	20 056
Deggendorf	an	31	58 180	4	5 448	24 395	25	47 200	4	5 448	19 081
	ab	11	16 861	20	40 912	5 496	11	16 861	16	32 786	5 496
Passau	an	34	61 611	15	27 127	15 847	31	56 476	13	23 255	14 437
	ab	24	43 466	11	18 841	15 682	22	39 594	11	18 841	13 992
übrige Häfen	an	4	6 975	12	21 913	3 518	4	6 975	12	21 913	3 518
	ab	12	21 913	3	4 249	12 908	12	21 913	3	4 249	12 908
zusammen	an	302	516 751	90	149 946	220 972	261	445 195	82	136 140	189 414
	ab	177	293 697	165	280 063	124 175	165	272 256	133	223 017	117 632
	zus.	479	810 448	255	430 009	345 147	426	717 451	215	359 157	307 046
Bayern											
insgesamt	an	609	976 613	283	403 854	525 098	499	855 854	214	350 936	451 626
	ab	403	586 205	420	669 717	340 346	326	523 824	324	566 932	299 745
	zus.	1 012	1 562 818	703	1 073 571	865 443	825	1 379 678	538	917 868	751 370
nachrichtlich: Main-Donau-Kanal	an	62	105 835	34	61 826	58 358	59	100 960	33	60 219	56 167
	ab	42	74 325	44	73 923	43 460	41	72 718	42	70 684	42 724
	zus.	104	180 160	78	135 749	101 818	100	173 678	75	130 903	98 891

¹⁾Zwischen dem Meldehafen und dem letzten bzw. nächsten Hafen wurde keine Ladung transportiert.

**5. Gütereingang und Güterversand nach Verkehrsgebieten,
ausgewählten Häfen und Güterabteilungen in Bayern
im Oktober 2012 (in Tonnen)**

Verkehrsgebiet — Hafen	E bzw. V	01 - 20 ins- gesamt	davon					
			01 Landwirt- schaftliche u. verwandte Erzeugnisse	02 Kohle, rohes Erdöl und Erdgas	03 Erze, Steine und Erden	04 Nahrungs- und Genuss- mittel	05 Textilien, Bekleidung, Leder und Lederwaren	06 Holzwaren, Papier, Pappe, Druckerzeug.
Maingebiet								
Nürnberg	E	37 756	-	10 172	8 947	4 385	-	-
	V	8 415	1 049	-	-	-	-	-
Bamberg	E	12 606	-	-	2 381	1 039	-	-
	V	16 385	12 390	-	-	-	-	-
Schweinfurt	E	26 077	2 000	1 345	-	-	-	-
	V	13 708	12 245	-	-	-	-	-
Würzburg	E	19 026	-	4 998	1 970	3 213	-	-
	V	4 791	4 791	-	-	-	-	-
Karlstadt	E	13 016	-	-	1 015	-	-	-
	V	24 108	-	-	-	-	-	-
Lengfurt	E	22 011	-	3 143	1 806	-	-	-
	V	39 124	-	-	-	-	-	-
Aschaffenburg	E	70 389	3 887	14 312	23 843	-	-	13 254
	V	3 113	-	-	-	-	-	-
übrige Häfen	E	103 245	-	-	74 711	129	-	-
	V	106 527	20 570	-	77 246	8 299	-	-
zusammen	E	304 126	5 887	33 970	114 673	8 766	-	13 254
	V	216 171	51 045	-	77 246	8 299	-	-
	zus.	520 297	56 932	33 970	191 919	17 065	-	13 254
Donaugebiet								
Kelheim	E	34 080	899	-	11 870	1 502	-	4 452
	V	15 910	14 035	-	372	1 160	-	-
Regensburg	E	106 101	7 548	-	13 138	27 752	-	-
	V	54 123	25 969	-	9 194	11 494	-	-
Straubing-Sand ...	E	37 031	28 097	-	4 706	-	-	-
	V	20 056	7 177	-	1 296	11 569	-	-
Deggendorf	E	24 395	1 156	-	1 348	1 955	-	-
	V	5 496	500	-	1 308	3 117	-	-
Passau	E	15 847	7 385	1 600	-	3 722	-	-
	V	15 682	12 460	-	-	983	-	-
übrige Häfen	E	3 518	-	-	-	-	-	-
	V	12 908	12 908	-	-	-	-	-
zusammen	E	220 972	45 085	1 600	31 062	34 931	-	4 452
	V	124 175	73 049	-	12 170	28 323	-	-
	zus.	345 147	118 134	1 600	43 232	63 254	-	4 452
Bayern								
insgesamt	E	525 098	50 972	35 570	145 735	43 697	-	17 706
	V	340 346	124 094	-	89 416	36 622	-	-
	zus.	865 443	175 066	35 570	235 151	80 319	-	17 706
nachrichtlich: Main-Donau-Kanal	E	58 358	-	10 172	12 060	5 424	-	-
	V	43 460	29 847	-	2 252	-	-	-
	zus.	101 818	29 847	10 172	14 312	5 424	-	-

**Noch: 5. Gütereingang und Güterversand nach Verkehrsgebieten,
ausgewählten Häfen und Güterabteilungen in Bayern
im Oktober 2012 (in Tonnen)**

Verkehrsgebiet — Hafen	E bzw. V	davon						
		07 Kokerei u. Mineralöl- erzeugnisse	08 Chemische Erzeugnisse	09 Sonstige Mineralerzeug- nisse (Glas, Zement etc.)	10 Metalle u. Metallerzeug- nisse	11 Maschinen und Ausrüst., Haushalts- geräte	12 Fahrzeuge	13 Möbel, Schmuck, Musikinstr., Sportgeräte
Maingebiet								
Nürnberg	E	1 779	10 980	-	-	-	-	-
	V	-	-	-	-	2 713	-	-
Bamberg	E	-	9 186	-	-	-	-	-
	V	-	-	-	-	-	-	-
Schweinfurt	E	17 853	4 879	-	-	-	-	-
	V	-	-	-	-	-	-	-
Würzburg	E	865	3 694	-	2 143	-	-	-
	V	-	-	-	-	-	-	-
Karlstadt	E	-	-	-	-	-	-	-
	V	-	-	24 108	-	-	-	-
Lengfurt	E	-	1 810	-	-	-	-	-
	V	-	-	39 124	-	-	-	-
Aschaffenburg	E	11 956	-	-	3 137	-	-	-
	V	-	-	-	-	-	-	-
übrige Häfen	E	10 387	15 647	-	2 371	-	-	-
	V	-	-	-	412	-	-	-
zusammen	E	42 840	46 196	-	7 651	-	-	-
	V	-	-	63 232	412	2 713	-	-
	zus.	42 840	46 196	63 232	8 063	2 713	-	-
Donaugebiet								
Kelheim	E	257	11 201	190	2 036	-	1 673	-
	V	257	-	-	-	-	86	-
Regensburg	E	10 651	13 360	6 616	10 920	-	-	-
	V	-	2 389	-	3 924	-	-	-
Straubing-Sand ...	E	-	4 228	-	-	-	-	-
	V	-	-	-	-	14	-	-
Deggendorf	E	8 432	1 620	-	9 884	-	-	-
	V	-	-	-	211	360	-	-
Passau	E	-	899	613	1 578	7	43	-
	V	-	-	-	1 573	125	540	1
übrige Häfen	E	-	3 518	-	-	-	-	-
	V	-	-	-	-	-	-	-
zusammen	E	19 340	34 826	7 419	24 418	7	1 716	-
	V	257	2 389	-	5 708	499	626	1
	zus.	19 597	37 215	7 419	30 126	506	2 342	1
Bayern								
insgesamt	E	62 180	81 022	7 419	32 069	7	1 716	-
	V	257	2 389	63 232	6 120	3 212	626	1
	zus.	62 437	83 411	70 651	38 189	3 219	2 342	1
nachrichtlich:								
Main-Donau-Kanal	E	1 779	25 059	-	2 371	-	-	-
	V	-	-	-	-	2 713	-	-
	zus.	1 779	25 059	-	2 371	2 713	-	-

Noch: **5. Gütereingang und Güterversand nach Verkehrsgebieten,
ausgewählten Häfen und Güterabteilungen in Bayern
im Oktober 2012 (in Tonnen)**

Verkehrsgebiet — Hafen	E bzw. V	davon						
		14 Sekundär- rohstoffe, Abfälle	15 Post, Pakete	16 Geräte und Material für die Güterbef.	17 Umzugsgut u. sonst. nichtmarkt- b. Güter	18 Sammelgut	19 Nicht identif. Güter; unbekannt	20 Sonstige Güter a.n.g.
Maingebiet								
Nürnberg	E	1 493	-	-	-	-	-	-
	V	4 653	-	-	-	-	-	-
Bamberg	E	-	-	-	-	-	-	-
	V	3 995	-	-	-	-	-	-
Schweinfurt	E	-	-	-	-	-	-	-
	V	1 463	-	-	-	-	-	-
Würzburg	E	2 143	-	-	-	-	-	-
	V	-	-	-	-	-	-	-
Karlstadt	E	12 001	-	-	-	-	-	-
	V	-	-	-	-	-	-	-
Lengfurt	E	15 252	-	-	-	-	-	-
	V	-	-	-	-	-	-	-
Aschaffenburg	E	-	-	-	-	-	-	-
	V	2 970	-	143	-	-	-	-
übrige Häfen	E	-	-	-	-	-	-	-
	V	-	-	-	-	-	-	-
zusammen	E	30 889	-	-	-	-	-	-
	V	13 081	-	143	-	-	-	-
	zus.	43 970	-	143	-	-	-	-
Donaugebiet								
Kelheim	E	-	-	-	-	-	-	-
	V	-	-	-	-	-	-	-
Regensburg	E	15 341	-	577	-	-	198	-
	V	-	-	-	-	-	1 153	-
Straubing-Sand ...	E	-	-	-	-	-	-	-
	V	-	-	-	-	-	-	-
Deggendorf	E	-	-	-	-	-	-	-
	V	-	-	-	-	-	-	-
Passau	E	-	-	-	-	-	-	-
	V	-	-	-	-	-	-	-
übrige Häfen	E	-	-	-	-	-	-	-
	V	-	-	-	-	-	-	-
zusammen	E	15 341	-	577	-	-	198	-
	V	-	-	-	-	-	1 153	-
	zus.	15 341	-	577	-	-	1 351	-
Bayern								
insgesamt	E	46 230	-	577	-	-	198	-
	V	13 081	-	143	-	-	1 153	-
	zus.	59 311	-	720	-	-	1 351	-
nachrichtlich:								
Main-Donau-Kanal	E	1 493	-	-	-	-	-	-
	V	8 648	-	-	-	-	-	-
	zus.	10 141	-	-	-	-	-	-